



lintharena

erleben



Geschäftsbericht

2023



Impressum

Herausgeberin

lintharena ag
Oberurnerstrasse 14 · CH-8752 Näfels
+41 55 618 70 70 · kontakt@lintharena.ch
lintharena.ch

Gestaltung

Grafik & Layout: Alex Hug, BroncoKunst GmbH, Näfels

Bildnachweis

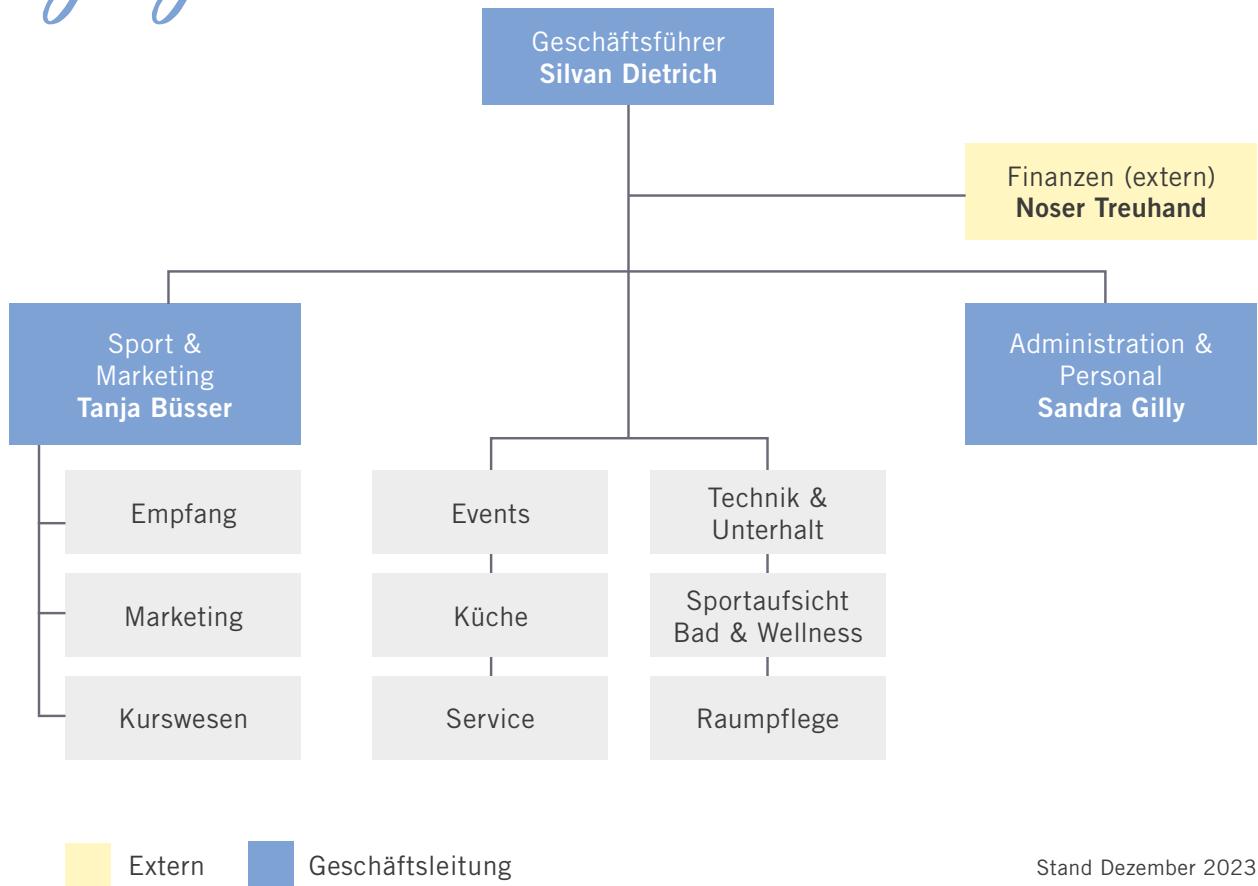
Umschlag (Aussenbecken, Seminar, Kinderplansch),
Impressum und Seite 2 (Kinderspielplatz im Park),
Seite 4 (Pilates), Seite 10 (Seminar) und
Seite 12 (Unihockey-Trainingslager):
Alex Hug, BroncoKunst GmbH, Näfels



Stellplatz empfohlen von



Organigramm



Verwaltungsrat



Thomas Spengler
Präsident



Patrik Gallati
Vizepräsident
bis 19.04.2023



Richard Eberhard
Vizepräsident
ab 19.04.2023



Adrian Hager
Quästor



Kaspar Krieg
Mitglied
Delegierter Gemeinderat



Marieke Elmer
Mitglied



Marco Rimini
Mitglied



Jahresbericht des Verwaltungsratspräsidenten

Ich teile meinen Jahresbericht in zwei Teile, nämlich den ersten Teil unter der Führung von Gérard Jenni und den zweiten Teil unter der Führung von Silvan Dietrich.

Nachdem im Dezember 2022 die Geschäftsführung ad interim an Gérard Jenni übergegangen war, waren der Druck wie auch die Erwartungshaltung seitens des Verwaltungsrates und der Geschäftsleitung gross, die lintharena auf Kurs zu bringen. Bereits nach kurzer Zeit waren erste positive Veränderungen festzustellen. Herr Jenni gelang es, Ruhe in den Betrieb zu bringen, aber auch neue operative Akzente zu setzen. Für den Verwaltungsrat war es wichtig, von der Geschäftsleitung regelmässige Reportings über die verschiedenen Betriebszweige und deren Entwicklung zu erhalten. Somit war der Verwaltungsrat jederzeit ganz nah bei der Entwicklung der lintharena.

Da das Engagement von Herrn Jenni zeitlich beschränkt war, wurde schnell die Suche nach einem neuen Geschäftsführer eingeleitet. Viele Bewerbungen sind dabei eingegangen. Der Verwaltungsrat wählte am 20. Februar 2023 Herrn Silvan Dietrich als neuen Geschäftsführer.

Die ersten sechs Monate waren geprägt von vielen vor allem internen Herausforderungen. Sei dies im Personalbereich, wo leider immer noch eine hohe Personalfuktuation zu verzeichnen war, wie auch in vielen technischen Belangen.

Trotz all diesen Herausforderungen konnten aber auch neue Projekte wie zum Beispiel der Skills-Park angegangen werden. Die Konzertreihe «Sunset Live» konnte erfolgreich durchgeführt werden. Marketingmassnahmen zur Steigerung des Umsatzes wurden weit über die Kantonsgrenze hinaus erfolgreich lanciert.

An der Gemeindeversammlung vom 6. Juni 2023 erfolgte dann auf Antrag des Gemeinderates die

Zustimmung des Soveräns für eine Kapitalerhöhung von CHF 700 000 auf CHF 1 000 000 und einen Zusatzkredit von CHF 800 000. Damit war mindestens kurzfristig die finanzielle Zukunft gesichert.

Kurz vor den Sommerferien erfolgte dann die Stabübergabe. Ich bedanke mich an dieser Stelle bei Gérard Jenni für seinen grossen Einsatz und die Bereitschaft, so kurzfristig einzuspringen. Herr Jenni war ein Glücksfall für die lintharena.

Schnell konnte der Verwaltungsrat feststellen, dass die positive Entwicklung in der Betriebsführung und der Geschäftsleitung weiterging. Dies zeigt sich in der Jahresrechnung insbesondere auf der Einnahmenseite, und dies trotz dem für die lintharena nicht idealen Wetter.

Leider mussten wir auch in der zweiten Jahreshälfte eine überdurchschnittliche Personalfuktuation verzeichnen. Auch der Aufwand im technischen Bereich war nach wie vor hoch. Auf der Energieseite belasten die gegenüber den Vorjahren exorbitant gestiegenen Stromverbrauchskosten (plus CHF 450 000) unsere Rechnung. Dies bewog den Verwaltungsrat, den Strombedarf für die nächsten vier Jahre einzukaufen. Mit dieser Massnahme können ab 2024 monatlich CHF 55 000 eingespart werden.

Mutationen im Verwaltungsrat

Im letzten Jahr gab es einige Mutationen im VR. So trat Patrik Gallati vom Amt als Vizepräsident zurück. Diese Position konnte durch Richard Eberhard wieder sehr gut besetzt werden. Herzlichen Dank an Richard Eberhard für die Zusage. Auf Ende Jahr reichte Adrian Hager seinen Rücktritt als Verwaltungsratsmitglied ein. Ich möchte an dieser Stelle im Namen des gesamten Verwaltungsrates Herrn Hager für das grosse Engagement, welches er in all den Jahren für die lintharena gezeigt hat, ganz herzlich danken. Ich wünsche ihm für die Zukunft alles Gute.

Der gesamte Verwaltungsrat wurde eingeladen, mögliche Kandidatinnen oder Kandidaten vorzuschlagen. Schnell kristallisierte sich der Name von Alexandra Hefti heraus. Nach der Zusage von Frau Hefti, welche der gesamte Verwaltungsrat mit Freude zur Kenntnis genommen hat, wurde sie dem Gemeinderat einstimmig zur Wahl vorgeschlagen. Bereits im Dezember wählte der Gemeinderat Frau Hefti in den Verwaltungsrat der lintharena ag. Ich gratuliere Frau Hefti zur Wahl und heisse sie herzlich willkommen.

Aussicht

Nach mehr als zwei Betriebsjahren lässt sich feststellen, dass das vielfältige Angebot von weiten Teilen der Bevölkerung sowie von den Vereinen rege genutzt wird. Die Umsatzzahlen aller Betriebszweige zeigen eine steigende Tendenz. Der Betriebsaufwand ist nach wie vor hoch, Altlasten müssen auch jetzt noch bewältigt werden. Wir sind aber überzeugt, dass hier noch grosses Potenzial vorhanden ist, die Betriebskosten zu senken. Das «Feintuning» braucht aber seine Zeit, die technisch Verantwortlichen arbeiten mit Hochdruck daran. Die lintharena ist eine feste Grösse im Sport- und Freizeitangebot im Kanton Glarus. Dies gibt uns Mut, die nach wie vor grossen Herausforderungen in der Zukunft bewältigen zu können.

Ein für die lintharena lebenswichtiger Punkt wird aber die anstehende Neuverhandlung der Leistungsvereinbarung mit der Gemeinde Glarus Nord sein. Ohne eine markante Erhöhung des Betriebsbeitrages durch die Gemeinde wird es nicht möglich sein, die lintharena weiterhin nachhaltig zu betreiben.



Dank

Der Bevölkerung der Gemeinde Glarus Nord danke ich für den lebenswichtigen Betriebsbeitrag, dem Gemeinderat für die Unterstützung und die gute Zusammenarbeit.

Ein grosser Dank geht an alle Mitarbeiterinnen und Mitarbeiter, die sich jeden Tag für das Wohl, die Sicherheit und Zufriedenheit unserer Gäste einsetzen.

Ein weiterer Dank geht an den Geschäftsführer Silvan Dietrich und die Kolleginnen der Geschäftsleitung für die sehr gute, offene und lösungsorientierte Zusammenarbeit mit dem Verwaltungsrat.

Dem gesamten Verwaltungsrat ein herzliches Dankeschön für den engagierten Austausch und die strategischen Impulse für den jungen Betrieb.

Thomas Spengler

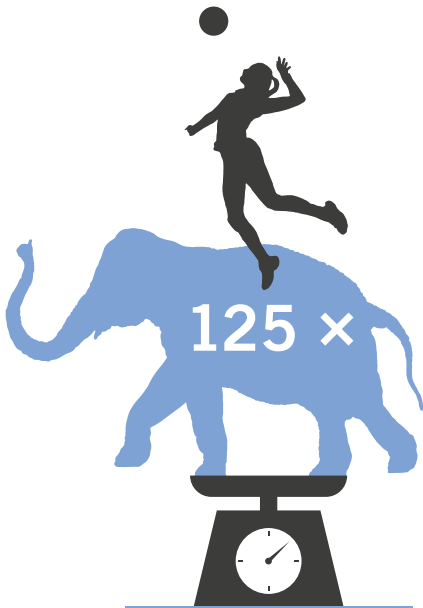
Verwaltungsratspräsident

Erfolgsrechnung 01.01.2023 – 31.12.2023

in CHF

Dienstleistungsertrag	5 210 230.65
Material- und Fremdaufwand	-921 670.09
Personalaufwand	-3 676 010.28
Übriger Betriebsaufwand	-2 683 581.63
Abschreibungen	-34 982.86
Finanzaufwand	-33 839.29
Ausserordentlicher Aufwand	-57 299.00
Ausserordentlicher Ertrag	51 761.32
Steuern	-772.00
Ergebnis vor Beitrag der Trägergemeinde	-2 146 163.18
Beitrag Leistungsvereinbarung	962 814.90
Zusatz- und Nachtragskredit	774 122.53
Nachtrag Energie- / Entsorgungsaufwand	0.00
Jahresergebnis	-409 225.75

Facts & Figures



125 x

564 000 kg

564 t Beachvolley-Sand
Das entspricht dem Gewicht von 125 ausgewachsenen Elefanten

Wassermenge



1 400 000
Liter Total

Dies entspricht ca. 8 750
Badewannenfüllungen
(1 Wanne fasst ca. 160 Liter)

- ✗ Schwimmerbecken
- ✗ Warmwasserbecken
- ✗ Hubbodenbecken
- ✗ (exkl. Kinderplansch)

Events



59

Kinder-Geburtstage

218

Events mit < 50 Pers.

85

Events mit > 50 Pers.

54

Trainings-Lager

26

Seminare

3 000
Bouldergriffe

6 000
Klettergriffe



Klettergriffe

1 000
Outdoorgriffe

lintharena

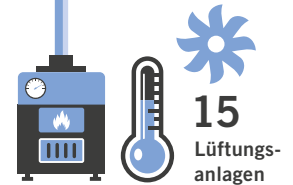
~ 450 000
Besucher pro Jahr



Fernwärme

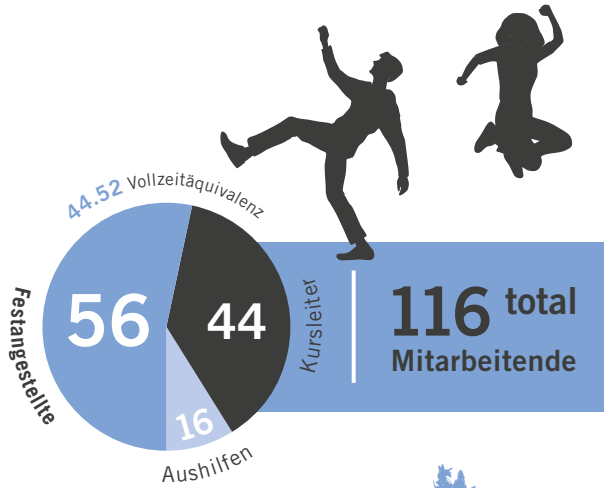
~ 20%

des Energieverbrauchs wird über
Fernwärme von der KVA abgedeckt



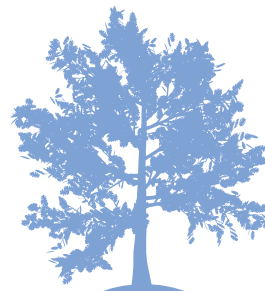
15

Lüftungsanlagen



64 Stk.
einheimische
Laub- & Nadel-
bäume

225 lfm
Hecken &
Hainbuchen-
hecken



1 Tonne CO₂
Die neuen Bäume &
Hecken binden ca.
1 Tonne CO₂ / Jahr
Super!

Neue Bäume
im Park

Jahresbericht des Geschäftsführers

100 Tage

Voller Neugier, Tatendrang und Ehrfurcht trat ich am 19. Juni 2023 das Amt als Geschäftsführer der lintharena an. Schon nach kurzer Zeit konnte ich feststellen, dass die allgemeine Gefühlslage und Grundstimmung aus der Bevölkerung spürbar besser sind, als ich es aus Medienberichten erahnen konnte. Die Aufgaben und Herausforderungen sind gross, doch das Wohlwollen und die Bereitschaft für einen Aufbruch auch.

Der umsatztreibende Blick meines Vorgängers nach aussen erzielte gute Resultate. Mein Fokus war demnach klar nach innen gerichtet. Nach intensiven Gesprächen und vertiefter Analyse wurde ein erstes Handlungsfeld sichtbar. Die Organisationsstruktur musste angepasst werden, um die zahlreichen Herausforderungen und die steigenden Frequenzen abfedern zu können. Das Ziel, Veränderungen nachhaltig zu implementieren, war dabei stets oberste Maxime. Nach bereits 100 Tagen erfolgte die Umsetzung, welche mit der Besetzung einer vakanten Schlüsselstelle im Februar 2024 abgeschlossen werden konnte. Die Organisation wurde in den Bereichen Infrastruktur & Technik, Events sowie in der Gastronomie (Restaurant und Küche) gestärkt.

Know-how und Infrastruktur

Durch die hohe Fluktuation ging viel Wissen verloren, dies gilt es nun erneut zu erarbeiten. Die Anlage ist vielseitig und komplex und die Anforderungen an die Mitarbeitenden sind hoch.

Einige Anlageteile sind neu, haben Kinderkrankheiten und benötigen daher erhöhte Aufmerksamkeit. Andere Anlageteile sind aus dem Bestand und sind daher wartungsintensiv und reparaturanfällig.

Ein Blick zurück zeigt mir, dass wir auf dem richtigen Weg sind und ich freue mich darauf, die angestossenen Veränderungen auch im 2024 weiter voranzutreiben.

Dank

Dem gesamten Team danke ich für den unermüdelichen Einsatz, den sie täglich leisten. Speziell bedanke ich mich bei meinen zwei Kolleginnen in der Geschäftsleitung Tanja Büsser und Sandra Gilly. In so kurzer Zeit so viele wichtige und manchmal auch schwierige Entscheidungen zu treffen, ist eine grosse Leistung. Ich bin überzeugt, dass die Weichen zusammen mit ihnen und dem Verwaltungsrat in die richtige Richtung gestellt werden konnten.

Ein Danke auch an die kritischen Menschen, die uns helfen zu reflektieren und uns zu verbessern und auch den Gästen, Vereinen, Partnern und Lieferanten, welche die lintharena täglich mit Leben füllen.

S. Dietrich

Silvan Dietrich
Geschäftsführer

Jahresbericht des Geschäftsführers ad interim

Gerne berichte ich nachstehend zu meinem Einsatz als Geschäftsführer ad interim der lintharena ag in der Zeit vom 1. Januar bis 19. Juni 2023.

Aufgabenstellung

Die Verantwortlichen der lintharena ag hatten sich im November 2022 entschieden, den bisherigen Geschäftsführer freizustellen. Insbesondere

war es der Gesellschaft mit Wiederaufnahme des Betriebs nach durchgeführter Sanierung nicht gelungen, die prognostizierten betrieblichen Kennwerte zu erreichen.

Die Hauptaufgabe der temporär beschränkten Tätigkeit war damit schnell klar: Betrieb und Gesellschaft stabilisieren und wirtschaftliche Resultate nachhaltig und günstig beeinflussen.

Eckwerte der Tätigkeit

Die Analyse der Ist-Situation liess schnell den Schluss zu, dass bei den Vorgaben von Öffnungszeiten und Leistungsspektrum der Hebel vor allem auf der Ertragsseite anzusetzen war. Durch geeignete Massnahmen war die Nachfrage zu steigern. Und dazu musste das Team auch den Mut entwickeln, über neue Angebotelemente nachzudenken und vor allem die Kommunikation über den Kanton hinaus auszuweiten.

Unternehmerischen Mut entwickeln bedeutet auch, dass neben den Erfolgen zwischenzeitliche Misserfolge auftreten. Das ist kein Versagen der Organisation, das ist nur die Quittung des Marktes. Und darum gilt es für die lintharena und ihre Verantwortlichen immer wieder, Ideen zu entwickeln, diese im Markt zu testen und so das Produkt lintharena weiterzuentwickeln und für die Zukunft fit zu machen.

Arbeit im Team

Die Mitarbeitenden der lintharena engagieren sich für ihren Bereich und machen allesamt einen guten Job. Wenn die Leistung als Ganzes noch nicht stimmt, dann waren die Ursachen dafür in der Führung und deren Struktur zu suchen. Der Prozess zur Teambildung konnte in der Einsatzperiode nur angestossen werden; die aktuelle Führung muss hier noch Leistungen erbringen und die schlummernden Potenziale der Mitarbeitenden als Ganzes nutzen.

Wirtschaftliche Ergebnisse

Die Entwicklung der wirtschaftlichen Ergebnisse in der Berichtsperiode hat gezeigt, dass die Kosten – zugegebenermassen auf hohem Niveau – stabilisiert werden können. Die Erträge konnten positiv und auch nachhaltig beeinflusst werden. So konnte in der Berichtsperiode bis 20. Juni 2023 ein Umsatzplus gegenüber dem Vorjahr von knapp CHF 600 000 erzielt werden.

Gleichzeitig wurde aber auch klar, dass der nachhaltige Auf- und Ausbau der Dienstleistungen mit den zugehörigen Umsätzen mehr Zeit als geplant in Anspruch nehmen wird. Für die Übergangszeit von bis zu drei Jahren wird die Aktionärin nicht darum herumkommen, jährlich mehr als die

geplanten Mittel von einer Million Franken dem Betrieb zuzuführen.

Herausforderungen für Gesellschaft und Aktionariat

Die lintharena ag wird sich immer im Spannungsfeld zwischen Service public und Wirtschaftlichkeit bewegen. Als Grundsatz will die Alleinaktionärin, dass die Leistungen der lintharena zu Marktkonditionen erbracht werden. Dafür ist es aber notwendig, dass die Nutzer der Anlage mitspielen und nicht auf subventionierten Leistungen der lintharena beharren.

Anders ausgedrückt: Wenn Politik und Öffentlichkeit überdurchschnittliche Öffnungszeiten verlangen, wenn für bestimmte Nutzergruppen Spezialkonditionen angeboten werden müssen und wenn andere Mechanismen des Marktes nicht spielen können, dann muss jemand die Rechnung am Ende des Jahres bezahlen. Hier wird die Gemeinde Glaus Nord gefordert sein, Klarheiten und Transparenz zu schaffen.

Zum Schluss

Mein Dank geht an das ganze Team und insbesondere die beiden Kolleginnen in der Geschäftsleitung, welche mich in meiner Tätigkeit tatkräftig unterstützt haben. Dem neuen Geschäftsführer Silvan Dietrich, der die Verantwortung für die lintharena am 20. Juni 2023 übernommen hat, wünsche ich für seine Tätigkeit nur das Beste, eine sichere Hand für die notwendigen Entscheide und gutes Gelingen im Team.

Dem Verwaltungsrat und den Vertretern der Alleinaktionärin danke ich für das geschenkte Vertrauen und für den immer spannenden und herausfordernden Austausch. Der Gesellschaft wünsche ich viel Erfolg und vor allem einen unfallfreien Betrieb.

Gérard Jenni
Geschäftsführer ad interim

Jahresrechnung

Bilanz per 31. Dezember 2023

Aktiven	2023		2022	
	in CHF	%	in CHF	%
Umlaufvermögen				
Flüssige Mittel	1 094 364.17	60.35	921 457.69	56.11
Forderungen aus L/L, Dritte	193 720.60	10.68	159 004.30	9.68
Forderungen aus L/L, Nahestehende	0.00	0.00	9 581.25	0.58
Delkredere	-9 300.00	-0.51	-8 300.00	-0.51
Übrige kurzfristige Forderungen	119 274.85	6.58	118 112.65	7.19
Vorräte und nicht fakturierte DL	129 935.99	7.17	116 502.00	7.09
Aktive Rechnungsabgrenzungen	87 409.93	4.82	133 718.04	8.14
Total Umlaufvermögen	1 615 405.54	89.08	1 450 075.93	88.30

Anlagevermögen

Sachanlagen Sport	55 450.00	3.06	38 000.00	2.31
Sachanlagen Gastro/Hotellerie	19 420.00	1.07	13 900.00	0.85
Sachanlagen Verwaltung	23 060.00	1.27	31 900.00	1.94
Sachanlagen linth-arena sgu	100 100.00	5.52	108 400.00	6.60
Total Anlagevermögen	198 030.00	10.92	192 200.00	11.70
Total Aktiven	1 813 435.54	100.00	1 642 275.93	100.00

Passiven

Fremdkapital	2023		2022	
	in CHF	%	in CHF	%
Verbindlichkeiten aus L/L, Dritte	251 276.96	13.86	310 219.47	18.89
Verbindlichk. aus L/L, Nahestehende	116 313.00	6.41	155 026.10	9.44
Anzahlungen von Kunden (Deposits)	12 325.00	0.68	22 330.00	1.36
Übrige kurzfristige Verbindlichkeiten	363 274.69	20.03	410 162.73	24.98
Passive Rechnungsabgrenzungen	534 627.91	29.48	499 693.90	30.43
Total kurzfristiges Fremdkapital	1 277 817.56	70.46	1 397 432.20	85.09
Total Fremdkapital	1 277 817.56	70.46	1 397 432.20	85.09

Eigenkapital

Aktienkapital	1 000 000.00	55.14	300 000.00	18.27
Verlustvortrag	-55 156.27	-3.04	-22 385.85	-1.36
Jahresergebnis	-409 225.75	-22.57	-32 770.42	-2.00
Total Eigenkapital	535 617.98	29.54	244 843.73	14.91
Total Passiven	1 813 435.54	100.00	1 642 275.93	100.00

Erfolgsrechnung 2023

	01.01.2023 – 31.12.2023		01.01.2022 – 31.12.2022	
	in CHF	%	in CHF	%
Dienstleistungsertrag Sport	2 666 342.14	51.18	1 986 306.80	49.30
Dienstleistungsertrag Gastro/Hotellerie	2 192 472.67	42.08	1 777 949.92	44.13
Dienstleistungsertrag Verwaltung	208 261.81	4.00	137 847.23	3.42
Warenverkauf Shop	103 171.58	1.98	81 955.33	2.03
Übrige Erlöse	45 596.24	0.88	51 888.63	1.29
Erlösminderungen	-5 613.79	-0.11	-6 811.36	-0.17
Dienstleistungsertrag	5 210 230.65	100.00	4 029 136.55	100.00
Fremdaufwand Sport	-276 921.55	-5.31	-181 519.60	-4.51
Materialaufwand Gastro/Hotellerie	-561 622.67	-10.78	-460 525.30	-11.43
Fremdaufwand Verwaltung	-1 040.00	-0.02	-2 351.97	-0.06
Handelswarenaufwand Shop	-48 808.93	-0.94	-40 179.53	-1.00
Übriger Aufwand	-33 276.94	-0.64	-51 594.60	-1.28
Material- und Fremdaufwand	-921 670.09	-17.69	-736 171.00	-18.27
Bruttogewinn I	4 288 560.56	82.31	3 292 965.55	81.73
Personalaufwand	-3 676 010.28	-70.55	-3 825 929.08	-94.96
Bruttoerfolg II	612 550.28	11.76	-532 963.53	-13.23
Raumaufwand	-9 155.34	-0.18	-13 133.79	-0.33
Unterhaltsaufwand	-477 555.89	-9.17	-347 575.67	-8.63
Sachversicherungen	-24 308.40	-0.47	-25 663.45	-0.64
Energie- und Entsorgungsaufwand	-1 406 294.48	-26.99	-892 189.92	-22.14
Verwaltungsaufwand	-532 273.38	-10.22	-345 257.53	-8.57
Werbeaufwand, Sponsoring	-233 994.14	-4.49	-122 708.84	-3.05
Übriger Betriebsaufwand	0.00	0.00	-1 349.70	-0.03
Total übriger Betriebsaufwand	-2 683 581.63	-51.51	-1 747 878.90	-43.38
Betriebserfolg I	-2 071 031.35	-39.75	-2 280 842.43	-56.61
Abschreibungen	-34 982.86	-0.67	-23 296.57	-0.58
Betriebserfolg II	-2 106 014.21	-40.42	-2 304 139.00	-57.19
Finanzaufwand	-33 839.29	-0.65	-25 165.40	-0.62
Betriebserfolg III	-2 139 853.50	-41.07	-2 329 304.40	-57.81
Ausserordentlicher Aufwand	-57 299.00	-1.10	-8 989.20	-0.22
Ausserordentlicher Ertrag	51 761.32	0.99	26 281.76	0.65
Total ausserordentlicher, einmaliger, periodenfremder Erfolg	-5 537.68	-0.11	17 292.56	0.43
Steuern	-772.00	-0.01	-771.95	-0.02
Ergebnis vor Beitrag der Trägergemeinde	-2 146 163.18	-41.19	-2 312 783.79	-57.40
Beitrag Leistungsvereinbarung	962 814.90	18.48	967 838.44	24.02
Zusatz- und Nachtragskredit	774 122.53	14.86	1 215 877.44	30.18
Nachtrag Energie- / Entsorgungsaufwand	0.00	0.00	96 297.49	2.39
Jahresergebnis	-409 225.75	-7.85	-32 770.42	-0.81



Bericht der Revisionsstelle
an die Generalversammlung der
lintharena ag
8752 Näfels

Ziegelbrücke, 5. März 2024

Bericht der Revisionsstelle zur Eingeschränkten Revision

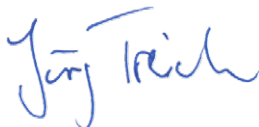
Als Revisionsstelle haben wir die Jahresrechnung (Bilanz, Erfolgsrechnung und Anhang) der **lintharena ag** für das am **31. Dezember 2023** abgeschlossene Geschäftsjahr geprüft.

Für die Jahresrechnung ist der Verwaltungsrat verantwortlich, während unsere Aufgabe darin besteht, die Jahresrechnung zu prüfen. Wir bestätigen, dass wir die gesetzlichen Anforderungen hinsichtlich Zulassung und Unabhängigkeit erfüllen.

Unsere Revision erfolgte nach dem Schweizer Standard zur Eingeschränkten Revision. Danach ist diese Revision so zu planen und durchzuführen, dass wesentliche Fehlaussagen in der Jahresrechnung erkannt werden. Eine eingeschränkte Revision umfasst hauptsächlich Befragungen und analytische Prüfungshandlungen sowie den Umständen angemessene Detailprüfungen der beim geprüften Unternehmen vorhandenen Unterlagen. Dagegen sind Prüfungen der betrieblichen Abläufe und des internen Kontrollsystems sowie Befragungen und weitere Prüfungshandlungen zur Aufdeckung deliktischer Handlungen oder anderer Gesetzesverstösse nicht Bestandteil dieser Revision.

Bei unserer Revision sind wir nicht auf Sachverhalte gestossen, aus denen wir schliessen müssten, dass die Jahresrechnung nicht dem schweizerischen Gesetz und den Statuten entspricht.

Glaronia Treuhand AG



Jürg Treichler
Zugelassener Revisionsexperte
Leitender Revisor



Daniel Pérez
Zugelassener Revisor

Beilagen:

- Jahresrechnung (Bilanz, Erfolgsrechnung, Anhang)

«Ein wirklich schöner Ort für ein Camp und die Nutzung des Warmwasser-Aussenpools zwischen den Trainings ist ein echter Mehrwert.»

Jakob Arvidsson, Unihockey-Trainer, Ad Astra Obwalden



bewegen erleben geniessen



lintharena ag

Oberurnerstrasse 14 · CH-8752 Näfels
+41 55 618 70 70 · kontakt@lintharena.ch
lintharena.ch